



- 02 Standesamt 2025  
Geburten, Eheschließungen
- 03 Verstorbene
- 04 Gebühren und Tarife 2026
- 05 Aus dem Gemeinderat
- 06 Aus dem Gemeinderat
- 07 Freie Wohnungen  
Kinderfasching
- 08 SILC Studie  
Mario Sacher
- 09 Aktuelles Schulen & KiGa
- 10 App "INNOnet"  
ÖÖ. Sachkundenachweis



Amtliche Benachrichtigung der Gemeinde St. Aegidi

# GEMEINDE NACHRICHTEN

Januar  
2026

GEMEINDEAMT ST. AEGIDI - 4725 ST. AEGIDI 10 - BEZIRK SCHÄRDING ÖÖ

## 2025 im Überblick

### Einwohnerbewegung und Kinderbetreuung

Zum 31.12.2025 wohnten 1.606 Personen (810 Männer und 796 Frauen) in unserer Gemeinde, davon sind 1.552 mit Hauptwohnsitz gemeldet.

Im abgelaufenen Jahr sind 70 Personen weggezogen und 38 Personen zugezogen.

Am Standesamt fanden 4 Trauungen statt. Zudem waren 16 Geburten und 21 Sterbefälle zu verzeichnen.

In den drei Kindergartengruppen werden 22 Mädchen und

28 Buben betreut und gefördert.

Die Volksschule St. Aegidi mit Schwerpunkt Musik besuchen 62 Schüler aus St. Aegidi, 29 Schüler aus Engelhartzell und 1 Schüler aus Kopfung.

In der Mittelschule St. Aegidi für Interessens- und Begabungsförderung sind derzeit 46 Schüler aus St. Aegidi, 16 Schüler aus Engelhartzell, sowie 1 Schüler aus Vichtenstein.



### BILANZ der Gemeindevertretung

Im letzten Jahr hat der Gemeinderat 7 mal getagt und 80 Punkte wurden dabei behandelt.

7 Sitzungen hat der Gemeindevorstand abgehalten und insgesamt 15 mal haben Sitzungen von Ausschüssen und Beiräten stattgefunden.

# Standesamt 2025

## Wir sind zur Welt gekommen

**Straif Matthias** am 08.01.2025 in Schärding

**Koller Marlene** am 04.02.2025 in Schärding

**Klaffenböck Anton** am 05.03.2025 in Schärding

**Hintersteininger Leonie** am 13.03.2025 in Ried

**Glas Floriane** am 31.05.2025 in Grieskirchen

**Fesel Klara** am 14.06.2025 in Schärding

**Mühlböck Lionel** am 24.06.2025 in Schärding

**Gahleitner Lukas** am 04.07.2025 in Ried

**Forster Paul** am 20.07.2025 in Grieskirchen

**Weissenböck Simon** am 12.08.2025 in Grieskirchen

**Weberbauer Sebastian** am 12.09.2025 in Grieskirchen

**Weidinger Miriam Anna** am 04.11.2025 in Ried

**Osterkorn Naomi** am 07.11.2025 in Schärding

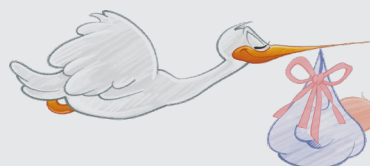
**Köck Thomas** am 29.11.2025 in Grieskirchen

**Mühlböck Valerie** am 02.12.2025 in Linz

**Sageder Johanna** am 17.12.2025 in Schärding

**NEUJAHRSBABY:**

**Ker-Berndorfer Yoshua** am 01.01.2026 in Grieskirchen



## Eheschließungen am Standesamt St. Aegidi

26.04.2025: Osterkorn Christian und Razenberger Ernestine,  
4725 St. Aegidi, Dornedt

13.06.2025: Luger Patrick und Almesberger Nina,  
4725 St. Aegidi, Witzenedt

14.06.2025: Beham Albin und Schütz Melanie,  
4725 St. Aegidi, Sonnenhang

27.06.2025: Schmidhuber Daniel und Klostermann Sabrina,  
4725 St. Aegidi, Eben

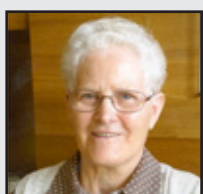


## Verstorbene



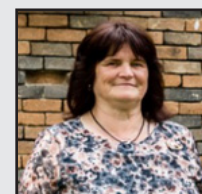
**Herbert Berndorfer**  
Edern 3  
4725 St. Aegidi  
verstorben am 23.01.2025  
im 75. Lebensjahr

**Anton Jäger**  
ehemals St. Aegidi 37  
4725 St. Aegidi  
verstorben am 25.02.2025  
im 89. Lebensjahr



**Agnes Ortmayr**  
Reisedt 3  
4725 St. Aegidi  
verstorben am 11.03.2025  
im 86. Lebensjahr

**Angela Keller**  
St. Aegidi 26  
4725 St. Aegidi  
verstorben am 24.04.2025  
im 63. Lebensjahr

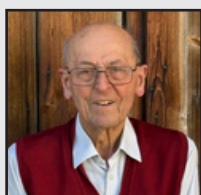
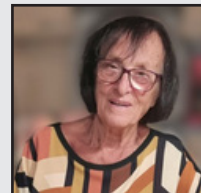






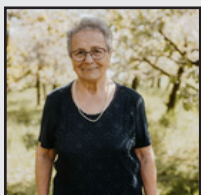
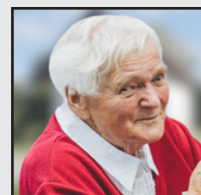
**Maria Em**  
St. Aegidi 46  
4725 St. Aegidi  
verstorben am 10.05.2025  
im 92. Lebensjahr

**Gertraud Scheiterbauer**  
Au 4  
4725 St. Aegidi  
verstorben am 18.05.2025  
im 81. Lebensjahr



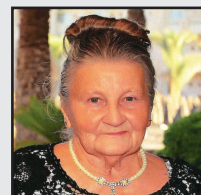
**Franz Ratzenböck**  
Höllau 6  
4725 St. Aegidi  
verstorben am 15.07.2025  
im 91. Lebensjahr

**Ida Haderer**  
Schauern 5  
4725 St. Aegidi  
verstorben am 21.08.2025  
im 91. Lebensjahr



**Maria Unterholzer**  
ehemals St. Aegidi 63  
4725 St. Aegidi  
verstorben am 22.08.2025  
im 87. Lebensjahr

**Katharina Friedl**  
Höllau 10  
4725 St. Aegidi  
verstorben am 23.08.2025  
im 92. Lebensjahr



**Katharina Mühlböck**  
Walleiten 1  
4725 St. Aegidi  
verstorben am 18.09.2025  
im 86. Lebensjahr

**Ludwig Zauner**  
Schauern 17  
4725 St. Aegidi  
verstorben am 29.09.2025  
im 61. Lebensjahr



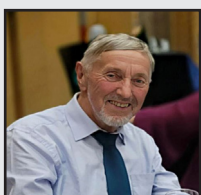
**Prof. Dr. Dieter Röß**  
ehemals Walleiten 4  
4725 St. Aegidi  
verstorben am 31.08.2025  
im 94. Lebensjahr

**Frida Stuhlberger**  
St. Aegidi 2  
4725 St. Aegidi  
verstorben am 16.10.2025  
im 90. Lebensjahr



**Gerald Stadler**  
Reiting 5  
4725 St. Aegidi  
verstorben am 19.10.2025  
im 52. Lebensjahr

**Katharina Schöffberger**  
ehemals Hackendorf 22  
4725 St. Aegidi  
verstorben am 24.10.2025  
im 93. Lebensjahr



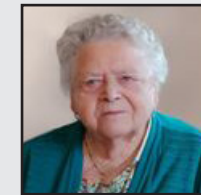
**Johann Fischer**  
Oberleiten 3  
4725 St. Aegidi  
verstorben am 24.10.2025  
im 76. Lebensjahr

**Franz Haderer**  
Flenkental 9  
4725 St. Aegidi  
verstorben am 02.11.2025  
im 82. Lebensjahr



**Marianne Beham**  
Walleiten 8  
4725 St. Aegidi  
verstorben am 05.11.2025  
im 98. Lebensjahr

**Maria Rader**  
Lehen 3  
4725 St. Aegidi  
verstorben am 07.11.2025  
im 94. Lebensjahr



**Zäzilia Kriegner**  
Reiting 2  
4725 St. Aegidi  
verstorben am 28.12.2025  
im 95. Lebensjahr

# Gebühren & Tarife ab 2026 – auf Familien abgestimmt!

Die Gebühren und Tarife für die Wasserversorgung sowie die Abwasserbeseitigung wurden entsprechend den von der Statistik Austria veröffentlichten Indices durch einstimmigen Beschluss des Gemeinderates wieder geringfügig angepasst. Im Hinblick auf die gesetzlichen Vorgaben einer kostendeckenden Gebühr waren diese Anpassungen notwendig.

## WASSERVERSORGUNG

Die Wassergebühr setzt sich zusammen aus der Jahresgrundgebühr und dem tatsächlichen Wasserverbrauch.

Jahresgrundgebühr je Erwachsenen .....	€	52,25
für Kinder, Jugendliche, Studenten, Präsenzdienler - <b>Kinderbonus!</b> .....	€	15,68
für Gewerbe (zusätzlich pro Beschäftigten € 15,68) .....	€	78,38
Wasserzählermiete (jährlich) .....	€	26,40
Verbrauchsgebühr pro 1.000 l Wasser .....	€	1,47
Entnahme aus Hydrant pro 1.000 l Wasser (ausgenommen Einsatz- und Löschzwecke) .....	€	2,95

<b>Anschlussgebühr</b> für ein Einfamilienhaus (erster Belastungsanteil) .....	€	3.993,00
zweiter Belastungsanteil (zB. 2. Wohnung im Haus) .....	€	2.002,00
jeden weiteren Belastungsanteil .....	€	1.342,00
unbebaute Grundstücke (bei Anschlussherstellung) .....	€	3.993,00

## ABWASSERBESEITIGUNG

Die Kanalgebühr errechnet sich nach der Anzahl der Bewohner eines Objektes.

Jahreskanalgebühr je Erwachsenen .....	€	247,28
für Kinder, Jugendliche, Studenten, Präsenzdienler - <b>Kinderbonus!</b> .....	€	74,18
für Gewerbe (zusätzlich pro Beschäftigten € 74,18) .....	€	370,92
Entsorgungsgebühr für Senkgrubeneinhalte einschließlich Transport pro 1.000 l Abwasser .....	€	7,92
Entsorgungsgebühr bei Selbstanlieferung .....	€	6,16

<b>Anschlussgebühr</b> für ein Einfamilienhaus (erster Belastungsanteil) .....	€	6.303,00
zweiter Belastungsanteil (zB. 2. Wohnung im Haus) .....	€	3.146,00
jeden weiteren Belastungsanteil .....	€	2.101,00
unbebaute Grundstücke (bei Anschlussherstellung) .....	€	6.303,00

**Der Kinderbonus wird bis zur Vollendung des 18. Lebensjahres automatisch gewährt.**  
Ab dem 18. Lebensjahr ist der Kinder-/Jugendlichenbonus mittels Nachweis über den Bezug der Familienbeihilfe bzw. bei Präsenzdienlern oder Zivildienlern mittels Einberufungsbescheid oder Zuweisungsbescheid bei der Gemeinde zu beantragen. Die Möglichkeit einer Ermäßigung ist bis zur Vollendung des 24. Lebensjahres gegeben.

## ABFALLGEBÜHREN

Abfallgrundgebühr je Haushalt ..... € 82,12  
Mengegebühr je Abfuhr:

a) pro 60-Liter Tonne (nur f. 1-Pers-HH) ...	€	5,01	d) pro 770-Liter Tonne .....	€	54,16
b) pro 90-Liter Tonne .....	€	6,81	e) pro 1.100-Liter Tonne .....	€	74,88
c) pro 120-Liter Tonne .....	€	9,09	f) pro 60-Liter Abfallsack .....	€	6,70

Die für das Gewerbe abweichenden Gebühren, sowie die entsprechend gültigen Gebührenordnungen sind auch auf unserer Homepage [www.st-aegidi.at](http://www.st-aegidi.at) -> Wohnen -> Gebühren abrufbar.

Biosackerl und Kompostierung sind kostenlos. Gleich bleiben auch die Steuerhebesätze bei der Grundsteuer. Die **Hundeabgabe** beträgt € 50,00 je Hund.



## Online-Bürgerservice deiner Gemeinde – mit offenem Ohr!

In den vorangegangenen angeführten Wasserversorgungs-, Abwasserentsorgungs- und Abfallgebühren ist die gesetzliche Umsatzsteuer von 10 % bereits enthalten.

### ANGEPASSTE RICHTLINIEN - taggenaue Abrechnung / Auslandsaufenthalt

Mit 1. Jänner 2026 treten nachfolgende zwei Neuerungen in Kraft:

- Die Abrechnung der Kanal- und Wassergebühren erfolgt künftig taggenau anstelle fixer Quartalsstichtage auf Grundlage des Zentralen Melderegisters (ZMR). Damit werden Änderungen im Personenstand oder bei Wohnsitzmeldungen zeitgerecht und verursachungsgerecht berücksichtigt und eine fairere Gebührenverrechnung gewährleistet.

- Bei einem ununterbrochenen Auslandsaufenthalt von mindestens fünf Monaten kann auf Antrag die Kanalgebühr bzw. die Wassergrundgebühr für diesen Zeitraum ausgesetzt werden.

Details hierzu gibt es auf der Gemeindehomepage unter Wohnen -> Gebühren in den entsprechenden Gebührenordnungen (jeweils unter § 4 Abs. 1 u. 2)

## Aus dem Gemeinderat

In der Gemeinderatssitzung am 12. Dezember 2025 wurde das Budget 2026 sowie die mittelfristige Ergebnis- und Finanzierungsplanung bis 2030 mehrheitlich beschlossen.

Im Finanzjahr 2026 sind **Investitionen von EUR 4,00 Mio.** geplant. Neben dem Abschluss der Arbeiten beim **Zu- und Einbau einer 3. Kindergartengruppe**, dem Beginn der Errichtung der **Einsatzzentrale für die beiden Feuerwehren** wird die Erneuerung der **Straßenbeleuchtung (Energieeffizienz)** im Ortszentrum beendet. Nach der positiven Verhandlung am 12.01.2026 kann nun auch mit der Neutrassierung des **Verbindungsweges Reiting – Kiriau** begonnen werden. Beim **Güterweg Mittelbach** wird ebenfalls mit der Sanierung gestartet. Auch die neue **Lüftungsanlage** (Küchenabluft mit Wärmerückgewinnung) im Gasthaus Kirchenwirt wurde mehrheitlich beschlossen und an der Umsetzung wird bereits gearbeitet.

Insgesamt werden sich 2026 die **Auszahlungen auf rund EUR 8,32 Mio.** belaufen. Die rückläufigen Finanzaufweisungen und hohen Ausgabensteigerungen im Bereich Krankenanstalten, SHV (Heime) und Bildung (Kindergarten/Schulen) führen in der Budgetplanung immer zu größeren Herausforderungen.

Das Gemeindebudget konnte für **2026 noch ausgeglichen** erstellt werden. Für den Haushaltsausgleich müssen **Rücklagen in der Höhe von EUR 123.300** verwendet werden. Ergebnis der gewöhnlichen Geschäftstätigkeit (EGT) = EUR 0,00.

**Große Ausgabenbrocken 2026** sind: Krankenanstaltenbeitrag: EUR 565.200 (Steigerung um EUR 36.100) SHV-Beitrag (Altersheime): EUR 560.100 (Steigerung: 28.000), Personalkosten: EUR 1.066.200. Im Bereich der Bildung beträgt der Abgang ca. EUR 341.600 (davon: Kindergarten EUR 117.800, Volksschule ca. EUR 64.000, Mittelschule EUR 104.700). Weitere Ausgaben sind in diesem Bereich die Beiträge für Polytechnische Schule, Berufsschulen, Zuschuss Schulausspeisung, Nachmittagsbetreuung,...

Die nachfolgende Grafik stellt die budgetierten Ein- und Auszahlungen pro Einwohner für das Jahr 2026 dar. Berücksichtigt sind die operative Gebarung, Investitionen sowie Finanzierungstätigkeiten.

Gruppe	Einzahlungen	Auszahlungen	Saldo
0 Vertretungskörper und allgemeine Verwaltung	€ 42	€ 433	€ -392
1 Öffentliche Ordnung und Sicherheit	€ 1.531	€ 1.778	€ -247
2 Unterricht, Erziehung, Sport und Wissenschaft	€ 985	€ 960	€ 25
3 Kunst, Kultur und Kultus	€ 1	€ 21	€ -20
4 Soziale Wohlfahrt und Wohnbauförderung	€ 0	€ 358	€ -358
5 Gesundheit	€ 8	€ 387	€ -380
6 Straßen- und Wasserbau, Verkehr	€ 300	€ 409	€ -109
7 Wirtschaftsförderung	€ 38	€ 55	€ -17
8 Dienstleistungen	€ 686	€ 734	€ -48
9 Finanzwirtschaft	€ 1.614	€ 86	€ 1.529
	€ 5.205	€ 5.222	€ -17

Bei den Einzahlungen im Bereich 9 Finanzwirtschaft handelt es sich vorwiegend um Ertragsanteile sowie auch um Kommunalsteuer und Grundsteuer. Erfreulicherweise ist aufgrund auslaufender Darlehen und des sinkenden Leitzinssatzes auch die Darlehenszinsbelastung rückläufig.

Für 2025 war die budgetierte Zinsbelastung bei EUR 164.500. Tatsächlich betrug diese EUR 114.600. Für das Jahr 2026 wird eine Zinsbelastung von EUR 139.200 erwartet.

Die **Eigenmittel** für sämtliche budgetierten Vorhaben können aus **bereits gebildeten Rücklagen** aufgebracht werden. Hohe **Darlehensaufnahmen** sind **für die Vorfinanzierung von Fördermitteln** des Landes/Bundes erforderlich und werden umgehend nach Auszahlung dieser Mittel (bis 2030 bzw. vmtl sogar länger) wieder getilgt.

Schuldenentwicklung	VA 2026	Plan 2027	Plan 2028	Plan 2029	Plan 2030
Schuldenstand per 01.01.	4.130,8 TEUR	6.451,7 TEUR	5.569,0 TEUR	4.498,0 TEUR	3.420,0 TEUR
Zugang	2.560,6 TEUR	-	-	-	-
Tilgung	239,7 TEUR	680,9 TEUR	946,8 TEUR	963,9 TEUR	987,1 TEUR
Schuldenstand per 31.12.	6.451,7 TEUR	5.770,8 TEUR	4.824,0 TEUR	3.860,1 TEUR	2.873,0 TEUR

Abk.: TEUR = tausend Euro

Detaillierte Zahlen sind auch auf der Gemeindehomepage unter [www.st-aegidi.at](http://www.st-aegidi.at) unter Gemeinde -> Finanzen abrufbar. Dort ist auch zu übersichtlichen Auswertungen / Analysen welche am Portal [www.offenerhaushalt.at](http://www.offenerhaushalt.at) veröffentlicht sind, verlinkt.



## Freie Wohnungen

### ISG (3 Wohnungen verfügbar)

**St. Aegidi 120 - je 63 m<sup>2</sup>**

ab sofort verfügbar (1. Stock)  
sowie ab 01.02.2026 (2. Stock,  
Küche vorhanden)  
sowie ab 01.04.2026 (Erdgeschoss)

Räume: Wohnküche, 1 Schlafzimmer,  
Bad, WC und Loggia,  
Lift vorhanden, barrierefrei

Mtl. Miete ca. € 715,00 inkl.  
Betriebskosten und Heizung

### OÖ Wohnbau

**St. Aegidi 81 - 71 m<sup>2</sup>,**

ab September 2026  
(nach Absprache mit der Vermieter  
auch früher möglich)  
Räume: Küche mit Essbereich, Wohnzimmer,  
1 Schlafzimmer, 1 Kinderzimmer, Bad, WC,  
Abstellraum, Loggia und Balkon

Mtl. Miete ca. € 600,00 inkl. Betriebskosten,  
ohne Heizung

**Weitere Informationen beim Gemeindeamt  
St. Aegidi!**



### Kinderfasching

ab 14:00 Uhr  
Kirchenwirt St. Aegidi

Sonntag

15

Veranstalter:  
Spielgruppe St. Aegidi  
& Kirchenwirt St. Aegidi



### Amtstag - öffentl. Notarin

Donnerstag

26

14:30 Uhr - 15:30 Uhr  
Gemeindeamt St. Aegidi,  
OG - Raum Perlbach



Sonntag,  
15. Februar  
ab 14:00 Uhr

Für gute Unterhaltung  
und Stimmung ist gesorgt!

AEGIDINGER  
*Kirchenwirt*  
DEIN WIRTSCHAFTS

Follow @kirchenwirtsanktaegidi

in Kooperation mit der  
Spielgruppe St. Aegidi

# SILC - Einkommen und Lebensbedingungen

## Was ist SILC?

Es ist soweit: Im Februar beginnt die jährliche SILC-Studie, und Österreich ist, wie viele andere europäische Länder auch, heuer wieder mit dabei. SILC steht für „Community Statistics on Income and Living Conditions“ (Gemeinschaftsstatistiken zu Einkommen und Lebensbedingungen“).

Diese Studie beschäftigt sich mit dem Leben und Arbeiten der Menschen in Österreich. Es geht um Veränderungen der Lebenssituation im Bereich Wohnen und Familie, Beruf und Ausbildung, sowie Gesundheit. Die Studie hilft zum Beispiel dabei,

Armut sichtbar zu machen oder einen Überblick über die Entwicklung von Haushaltseinkommen zu erhalten. Nur wenn möglichst viele Haushalte mitmachen, gelingt ein wirklichkeitsnahes Bild des Lebens in Österreich. Nach der vollständigen Teilnahme erhält jeder Haushalt ein finanzielles Dankeschön.

## Warum ist SILC für Österreich wichtig?

Wenn wir in den Nachrichten hören oder in der Zeitung lesen, wie hoch das durchschnittliche Einkommen der Österreicher:innen ist, wie viele Menschen arbeitslos sind oder welche Ausbildung sie haben, so sind das oft Zahlen

von Statistik Austria. Die Medien, Entscheidungsträger:innen und Interessensverbände nutzen diese Statistiken regelmäßig.

## Welche Haushalte dürfen teilnehmen?

Statistik Austria wählt die SILC-Haushalte zufällig aus dem zentralen Melderegister (ZMR) aus. (Jedes Jahr rund 9 000 Haushalte)

Diese Haushalte bekommen dann per Post einen Einladungsbrief mit allen wichtigen Informationen zugeschickt.



SILC   
Einkommen &  
Lebensbedingungen



**Mario Sacher**

Donnerstag

**05**

19:30 Uhr

im Gasthaus Kirchenwirt

Einlass ab 18:30 Uhr

VK: 22 € AK: 25 €



Dienstag

**21**

## VORANKÜNDIGUNG ORA-SAMMLUNG

17:00-20:00 Uhr

Garage Kirchenwirt

**MARIO SACHER PRÄSENTIERT**

**SCHÖN.SCHÖNER.  
JETZT!**

**am 05. März 2026**

**um 19:30 Uhr im**

**GH Kirchenwirt**

**VK: 22€ AK: 25€**

Karten am Gemeindeamt erhältlich!





# Aktuelles von den Schulen und vom Kindergarten

## Rückblick Nikolausfeier in der Volksschule

Am Freitag, 5. Dezember, fand an der Volksschule eine wunderschöne Nikolausfeier statt. Ein herzlicher Dank gilt allen Lehrerinnen, die diese Feier so liebevoll gestaltet haben. Ein besonderer Dank geht auch an Alois Haider, der als Nikolaus verkleidet für leuchtende Kinderaugen sorgte.

Die Schule bedankt sich außerdem sehr herzlich beim Elternverein für die finanzielle Unterstützung hinsichtlich des Kaufes der Mandarinen und Nüsse sowie beim Sparmarkt Dobetsberger für die Spende der Schokoladenikoläuse.



## Schulrätinnen an der Mittelschule

Für ihr außergewöhnliches Engagement in den Bereichen Schulqualität und Schulentwicklung wurden Frau Elisabeth Grossfurner und Frau Brigitte Reitingner vom Bundespräsidenten der Titel „Schulrätin“ verliehen.

Die Titelverleihung fand im Landhaus in Linz statt und wurde von Landeshauptmann Dr. Thomas Stelzer und Bildungsdirektor Dr. Alfred Klampfer vorgenommen. Anwesend waren auch Bürgermeister Klaus Paminger und Direktorin Brigitte Hackner.



## App "INNOnet" - Strom sparen mit Ortsbezug aus St. Aegidi

Der aus St. Aegidi stammende Tobias Fischer hat gemeinsam mit einem Kollegen eine äußerst praktische Smartphone-App entwickelt: INNOnet. Mit dieser Anwendung lassen sich die Daten des digitalen Stromzählers (Smart Meter) jederzeit direkt am Handy abrufen. Nutzerinnen und Nutzer erhalten damit einen klaren Überblick über ihren aktuellen Stromverbrauch sowie über den Verbrauch der letzten Tage, Wochen und Monate.

Die App hilft nicht nur beim Beobachten des Energieverbrauchs, sondern zeigt auch auf, zu welchen Zeiten Strom günstiger bzw. das Netz weniger belastet ist. So können energieintensive Geräte – wie Waschmaschine, Geschirrspüler oder Trockner – bewusst zu günstigeren Zeiten genutzt werden.

Die Gemeinde St. Aegidi gratuliert Tobias Fischer herzlich zu diesem großartigen Erfolg und wünscht weiterhin viel Erfolg für die Weiterentwicklung der App.

BLUT  
SPENDEN.  
LEBEN  
RETTEN.



An der Blutspendeaktion  
im Dezember 2025

nahmen

**133 PERSONEN**

teil.

--- DANKE ---



**oö. Sachkundenachweis für Hundehalter**

In nur 6 Stunden lernst du alles, was du als verantwortungsvoller Hundehalter:in in OÖ wissen musst – von Haltung über Verhalten bis zur Anmeldung deines Hundes.

**Tierarzt:**  
Dr. Susanne Stiegler  
bzw. Mag. Angelika Wirth-Zauner

**NÄCHSTE TERMINE:**  
Fr. 27.02.2026 | 16:00–22:00  
Sa. 18.04.2026 | 08:00–14:00  
Fr. 19.06.2026 | 16:00–22:00

**Veranstalter:**  
**Hundeschule Shorty's Dogs e.U.**

Ort: Ausbildungszentrum Shorty's Dogs  
Passauerstraße 34, 4780 Schörfeld

Dauer: 6 Stunden

Telefon oder Whatsapp:  
+43 664 / 1492002

**Gesetzliche Information:**  
Der Sachkundenachweis ist in Oberösterreich Voraussetzung für die Anmeldung eines Hundes und muss vor der Anschaffung absolviert werden. Er wird von allen zuständigen Behörden anerkannt. Ab 1. Juli 2026 gelten bundesweit erweiterte gesetzliche Vorgaben mit zusätzlichen Inhalten. Der aktuelle Sachkundenachweis ermöglicht eine frühzeitige und einfache Erfüllung der gesetzlichen Pflicht.

**Jetzt anmelden:**



<https://shortys-dogs.at/ooe-sachkundenachweis/>

**www.shortys-dogs.at**

## VERPACHTUNG des Jagdgebietes St. Aegidi

Der Jagdausschuss St. Aegidi beabsichtigt, das genossenschaftliche Jagdgebiet St. Aegidi für die **kommende Jagdperiode von 1. April 2026 bis 31. März 2032** neu zu verpachten.

Interessierte, die die **gesetzlichen Voraussetzungen erfüllen** und ihren **Hauptwohnsitz in St. Aegidi** haben, können bis 20. Februar 2026 ein entsprechendes Angebot beim Gemeindeamt einbringen.

Der Entwurf des Pachtvertrages liegt während der Amtsstunden zur Einsicht auf.



GEMEINDEAMT ST. AEGIDI - 4725 ST. AEGIDI 10 - BEZIRK SCHÖRFELD OÖ

Telefon (07717) 7355 | e-mail: [gemeinde@st-aegidi.ooe.gv.at](mailto:gemeinde@st-aegidi.ooe.gv.at) | Homepage: [www.st-aegidi.at](http://www.st-aegidi.at)